

## Las pensiones son sostenibles

# ¡Sí!



## AUMENTAR LOS INGRESOS, GARANTIZAR LA REVALORIZACIÓN

CCOO ha trasladado al Gobierno, partidos políticos y a la mesa de diálogo social sus propuestas para aumentar los ingresos del sistema público de pensiones. Unas medidas que, de llevarse a cabo, permitirían abordar los retos a los que se enfrenta el sistema, como consecuencia de la destrucción de empleo y el envejecimiento de la población, además de garantizar su sostenibilidad y la revalorización de las pensiones.

Las propuestas de ingresos planteadas CCOO superan la cuantía necesaria (alrededor de 4% del PIB) para garantizar la sostenibilidad del sistema, y ofrecer suficientes opciones que puedan facilitar un acuerdo político y social amplio. Es necesario que el Gobierno acelere el proceso de negociación para poder concretarlo en breve.

No hacer nada hoy eleva el riesgo de la reforma de 2013. CCOO calcula que su efecto sobre los actuales pensionistas supondrá una pérdida de poder adquisitivo superior al 20% a lo largo del periodo medio de cobro de una pensión (cerca de 20 años).

# Objetivo de CCOO : GARANTIZAR LAS PENSIONES HOY Y EN EL FUTURO

El objetivo de CCOO es garantizar el actual modelo de pensiones en el medio y largo plazo, para que las próximas generaciones puedan acceder a una pensión pública en condiciones similares a las actuales:

- Pensión pública suficiente.
- Sistema de revalorización periódica de la pensión que garantice el mantenimiento de su poder adquisitivo.
- Acceso al derecho a la jubilación ordinaria, anticipada o demorada a una edad razonable, adaptada a la situación de cada persona y considerando el esfuerzo de cotizaciones que haya podido realizar.
- Garantía y refuerzo de instrumentos de solidaridad para las carreras de cotización más bajas (complementos a mínimos, integración de lagunas, periodos reconocidos como cotizados por cuidado de hijos, etc.).

## ■ El sistema público de pensiones sí es sostenible

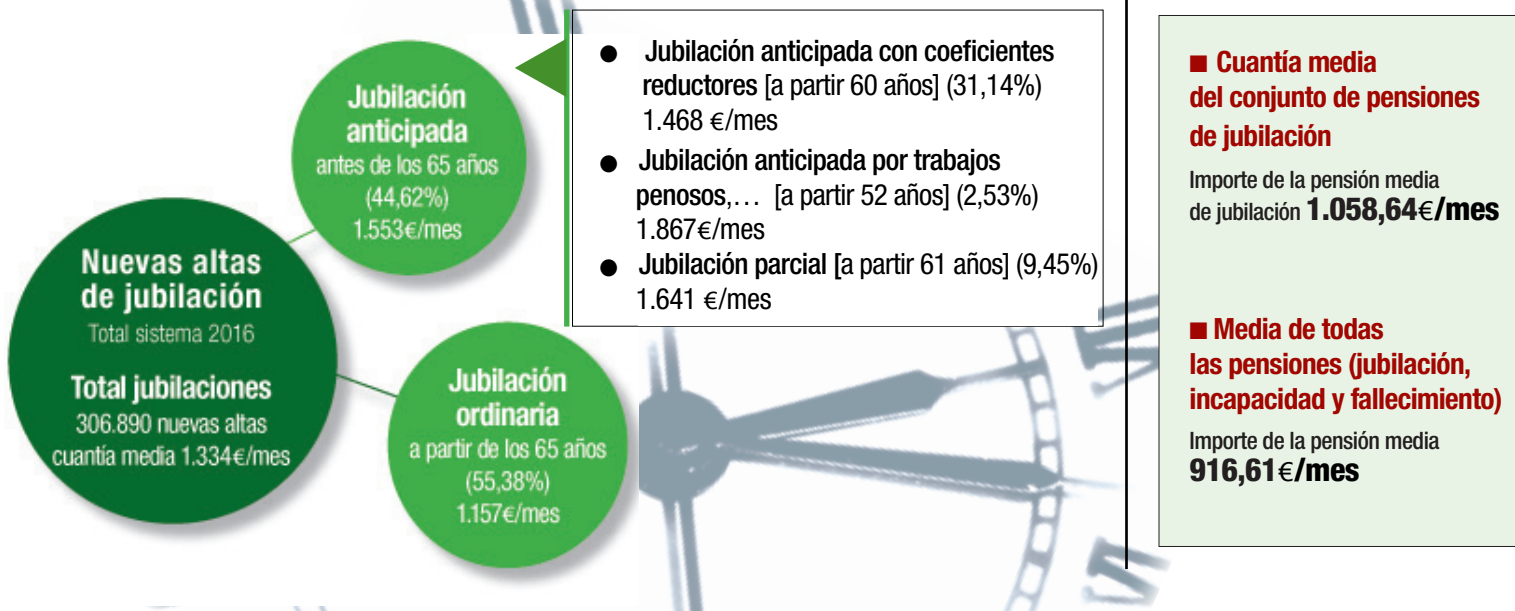
El gasto necesario para garantizar la sostenibilidad del actual modelo de pensiones en 2050 (momento de máxima exigencia demográfica) será del entorno del 15% del PIB, una cifra similar a la del resto de las principales economías de la Unión Europea



# LA JUBILACIÓN HOY

## Modelo de jubilación flexible a diferentes edades

(Cuantías medias de nuevas pensiones por jubilación en 2016)



# 1ª clave: Empleo de calidad

Las pensiones son un reflejo de la carrera de cotización de los trabajadores y trabajadoras, y la mejor garantía para mantener la suficiencia y calidad de las mismas pasa por garantizar que todas las personas tienen empleos y salarios dignos, y con derechos.

Por ello, la propuesta de CCOO en materia de pensiones lleva aparejada también una iniciativa por el empleo. El sindicato insiste en la necesidad de mejorar la productividad de los factores de producción, transitando hacia un modelo de crecimiento basado en la innovación, aunque sin dejar de impulsar, desde los presupuestos públicos, actividades intensivas en mano de obra (atención a personas mayores y dependientes, mantenimiento de infraestructuras, servicios públicos, rehabilitación de viviendas y edificios, etc.), que generen oportunidades de empleo para todas las personas en paro, al tiempo que se atienden necesidades de la sociedad.

Pero, en tanto se concreta todo lo anterior, la prioridad inmediata, en el corto y medio plazo, pasa necesariamente por adoptar medidas que consigan el reequilibrio financiero del sistema, actuando sobre las cotizaciones sociales e impuestos. En este sentido, la clave radica en conseguir garantizar un flujo de financiación adicional estable, sostenido y suficiente.

# 2ª clave: Aumentar los ingresos por cotizaciones + impuestos

Seguir avanzando en la mejora de ingresos por cotizaciones y la utilización de impuestos como complemento a la financiación del sistema servirá para equilibrar el déficit actual (consecuencia del desempleo y la precariedad derivada de la crisis y la reforma laboral) y el futuro (por la llegada de las generaciones del baby-boom a la jubilación).

## Las medidas que CCOO propone para aumentar los ingresos

Medidas para la mejora de ingresos del Sistema Público de Pensiones	Impacto millones €	Impacto % PIB 2016
<b>Incremento coyuntural de 2 puntos de cotización</b>	7.000	0,61%
<b>Incremento de bases máximas de cotización</b>	7.557	0,70%
<b>Incremento de la base máxima de cotización, como consecuencia del aumento paulatino del SMI, hasta el 60% de la media salarial</b> (SMI. 972 euros/mes - Base mínima: 1.132 euros/mes)	3.470	0,31%
<b>Equiparación de bases medias de cotización Régimen Autónomos y General</b>	7.000	0,61%
<b>Asunción por parte del Estado del gasto de la Administración de la Seguridad Social</b>	3.825	0,34%
<b>Conversión de "tarifas planas" y reducciones de cuotas en bonificaciones financiadas por el Ministerio de Empleo, sin considerar reducciones de cotizaciones empresariales en el sector agrario</b>	1.800	0,16%
<b>Ingresos procedentes de la imposición general, en la cuantía que se considere necesaria en cada momento. Como ejemplo, la financiación con impuestos de las prestaciones por supervivencia supondrían unos ingresos adicionales de 19.000 millones de euros</b>	19.000	1,7%
<b>Políticas de empleo que favorezcan la creación de 3 millones de empleos</b>	15.000	1,32%
<b>Lucha contra la economía sumergida</b>	6.300	0,55%
<b>Total</b>	<b>70.952</b>	<b>6,3%</b>

■ Las medidas que plantea CCOO suponen una mejora de ingresos (que supera los 4-5 puntos del PIB), que distintos organismos plantean como la financiación que el sistema actual necesitaría en 2050.

■ La intención de CCOO es presentar un margen de negociación suficiente, con algunas de las propuestas planteadas y otras que puedan aportarse, que permita alcanzar el nivel de acuerdo que necesita esta importante cuestión.

■ Ahora es necesario que el Gobierno acelere el proceso de negociación, transmitiendo a la ciudadanía la confianza de que las pensiones públicas sí son sostenibles.



# IMPUESTOS : VARIAS ALTERNATIVAS COMPATIBLES

Existen distintas alternativas que pueden adoptarse. Es importante señalar que hay coincidencias entre las propuestas de los principales partidos políticos.

La decisión final debería adoptarse en el marco del Pacto de Toledo, mediante un acuerdo social y político lo más amplio posible.

## Las distintas propuestas sobre impuestos son complementarias entre sí

CCOO	PODEMOS	PSOE	PP	
Ya en 2013 proponíamos financiar de forma progresiva con impuestos las pensiones de muerte y supervivencia, sin afectar su naturaleza jurídica. Proponíamos hacerlo en 20 años, aunque la evolución actual aconseja hacerlo antes (5-10 años).	Propone introducir progresivamente la financiación por vía impositiva tanto de las pensiones de muerte y supervivencia como del nuevo gasto derivado del aumento de pensionistas.	Propone un impuesto finalista a partir de una cesta de tributos por precisar, sobre distintas rentas y el consumo. Combinando así la imposición directa y progresiva, de un lado, e indirecta a través del IVA o impuestos especiales.	La Ley de Presupuestos para 2016 introdujo en su Disposición Adicional 85 una referencia explícita a la posibilidad de buscar fuentes de financiación adicionales provenientes de los presupuestos de las administraciones públicas	Otras propuestas defienden gravar a las empresas con actividad intensiva en capital, un impuesto sobre la tecnología, o sencillamente que los ingresos de cotizaciones sociales se complementen desde los Presupuestos del Estado hasta donde sea necesario en cada momento

## 3<sup>a</sup> clave:

**Mantener y mejorar la suficiencia de las prestaciones**  
**No hacer nada eleva el riesgo derivado de la reforma del 2013**

La reforma de las pensiones impuesta por el Gobierno del PP en 2013 busca resolver el déficit del sistema por la vía exclusiva de la reducción de pensiones, mediante dos instrumentos: reducir la cuantía inicial de la pensión en función de la evolución de la esperanza de vida (factor de sostenibilidad), y la utilización de una nueva fórmula de revalorización anual de pensiones que no garantiza el mantenimiento del poder adquisitivo (nuevo Índice de Revalorización de Pensiones).

La Comisión Europea reconoce que el efecto de la reforma de las pensiones de 2013 supondrá que la tasa de reemplazo de las pensiones (relación entre pensión/último salario) perderá cerca de 30 puntos porcentuales entre 2013 y 2060 (pasando del 79% actual al 48,6%).

CCOO calcula que su efecto para los actuales pensionistas, medido durante el periodo de esperanza de vida medio de 20 años de un pensionista, por jubilación, puede suponer una pérdida de poder adquisitivo de entre un 20% y un 30%.

## Garantizar el actual modelo de jubilación en 2015 precisa un gasto aproximado del 15% del PIB

