

21 de marzo de 2016

Autoría: **Lola Morillo**
Socióloga del Gabinete Interfederal

Secretaría: Acción Sindical

LAS HUELGAS EN ESPAÑA DURANTE 2014

El presente informe ha sido realizado, por encargo de la Secretaría confederal de Acción Sindical, sobre la encuesta anual publicada por el Ministerio de Empleo y Seguridad Social (MEYSS), centrándose en las huelgas convocadas en 2014 (último año cerrado), y realizando diversas comparaciones con años precedentes.

También se incluye, en diversos apartados, información sindical relativa a algunas de las huelgas significativas realizadas, tanto en el sector privado como en el público.

Los datos definitivos de 2015 aún no han sido publicados, siendo los datos de noviembre los últimos disponibles, por lo que una vez que se publique la estadística anual de 2015, se realizará un nuevo informe.

INDICE

INTRODUCCIÓN.....	3
1. LOS DATOS DE HUELGAS DE 2014 EN PERSPECTIVA	4
2. LA MOTIVACIÓN DE LAS HUELGAS	7
2.1. Detonantes de las huelgas en 2014	7
2.2. Principales detonantes de las huelgas entre 2009 y 2013: impago de salarios, regulaciones de empleo y presión durante la negociación del convenio.....	7
2.3. Motivos de las huelgas y tamaño de empresa.....	7
2.4. Ejemplo de huelgas en 2014 según la causa que las origina	10
2.4.1. Algunas huelgas motivadas por el impago de salarios	10
2.4.2. Algunas huelgas provocadas por las regulaciones de empleo y las reestructuraciones	11
2.4.3. Ejemplos de huelgas para lograr la firma de los convenios colectivos	11
3. LA DIMENSIÓN SECTORIAL DE LAS HUELGAS.....	12
3.1. Sector público y privado.....	13
3.1.1. Ejemplos de huelgas del sector público en 2014.....	14
3.1.2. Ejemplos de huelgas en empresas contratistas del sector público en 2014.....	16
3.2. Evolución de las huelgas en el sector público y privado en los últimos diez años	18
3.3. Huelgas sectoriales, de empresa y generales	19
3.4. Huelgas por sector de actividad.....	21
3.5. Huelgas por actividad económica.....	22
3.6. Huelgas por tamaño de empresa.....	24
4. LA DIMENSIÓN TEMPORAL DE LAS HUELGAS	28
4.1. Ejemplos de huelgas de mayor duración durante 2014	29
5. LA DIMENSIÓN TERRITORIAL DE LAS HUELGAS.....	30
6. OTROS DATOS SOBRE LAS HUELGAS.....	33
CONCLUSIONES.....	34
ANEXO. Indicadores de huelga por división de actividad 2014	36

INTRODUCCIÓN

Este informe analiza los últimos datos definitivos de la Estadística de Huelgas del Ministerio de Empleo, los correspondientes a 2014. El ministerio publica mensualmente datos provisionales sobre las huelgas celebradas en España en los tres meses anteriores del año en curso. Con una periodicidad anual ofrece los datos definitivos del año anterior en dos publicaciones, una monografía sobre huelgas y el apartado que sobre este tema contiene el anuario estadístico¹.

Antes de entrar en materia es importante ofrecer algunas pinceladas sobre el contexto económico y social en el que se han desarrollado las huelgas en el período analizado. El año 2014 destaca por ser el primero, desde el comienzo oficial de la gran crisis en 2008, en el que se empezó a hablar de cierta recuperación de los indicadores macroeconómicos. El 23 de octubre de 2013 el Banco de España había anunciado la salida de la recesión. El Producto Interior Bruto, o indicador de la actividad económica, aumentó por primera vez desde 2008. También la tasa de paro, que entre 2007 y 2013 se había incrementado todos los años hasta alcanzar el 26% de la población activa, descendió 1,7 puntos porcentuales en 2014.

Esta tenue mejoría no puede ocultar las secuelas que han dejado los años más intensos de la crisis. Se han destruido más de tres millones de puestos de trabajo entre el primer trimestre de 2008 y el primer trimestre de 2014, un 18% de los empleos que existían al comienzo de la crisis². España va a necesitar más de una década para recuperar el nivel de ocupación de 2007³. Los niveles de paro de larga duración se sitúan en extremos preocupantes. Los empleos que se crean son precarios. Encabezamos, además, el ranking de países con mayor desigualdad en Europa.

El año 2014 será también recordado como aquel en que CCOO presentó una queja contra el Gobierno ante la OIT por vulneración del derecho de huelga. En aquellas fechas la fiscalía había pedido 120 años de cárcel para 260 personas por ejercer el derecho de huelga. En 2015 el número de personas condenadas había aumentado hasta 300.

Otro dato significativo de 2014 fue la menor información que desde entonces proporciona la Estadística de Huelgas y Cierres Patronales del Ministerio de Empleo sobre los principales motivos de las huelgas. Gracias a esa información se sabe que entre 2009 y 2013 la causa más común de las huelgas fue el impago de salarios (tabla II.1).

El informe comienza por comparar las cifras de 2014 con la evolución de las huelgas en la última década y en especial durante los años más graves de la crisis económica. Se presentan después una serie de reflexiones agrupadas en torno a los principales aspectos que considera la estadística oficial: la motivación de las huelgas; su distribución sectorial y territorial; así como su duración y evolución a lo largo del año.

¹ MEYSS (Ministerio de Empleo y Seguridad Social), *Monografía 2014* (datos anuales) y *Anuario*. <http://www.empleo.gob.es/estadisticas/hue/welcome.htm>

² Luis Zarapuz (2014), "El ajuste estructural del empleo por la crisis", Gabinete Económico de la C. S. de CCOO.

³ Consejo Económico y Social (2015), *Memoria sobre la situación socioeconómica y laboral. España 2014*, Madrid. OIT (2014), *España. Crecimiento con empleo*, Ginebra

El informe hace uso de los tres principales indicadores de la estadística (número de huelgas, número de participantes y jornadas no trabajadas). Se elaboran, además, dos ratios a partir de esos tres indicadores: el número medio de participantes por huelga y el número medio de jornadas no trabajadas por huelga. Otro indicador utilizado es el número de huelguistas por cada 1.000 asalariados, que permite analizar el peso relativo de las personas que han secundado una huelga en un determinado sector.

1. LOS DATOS DE HUELGAS DE 2014 EN PERSPECTIVA

En 2014 se han celebrado 777 huelgas. En ellas han participado cerca de 220.000 personas que han dejado de trabajar en torno a 620.000 jornadas (tabla I.1).

Tabla I.1. Evolución de los indicadores de huelga 2005-2014

Años	Nº de huelgas	Participantes	Jornadas no trabajadas
2005	669	331.334	758.854
2006	779	499.240	927.402
2007	751	492.150	1.182.782
2008	810	542.508	1.508.719
2009	1.001	653.483	1.290.852
2010	984	340.776	671.498
2011	777	221.974	485.054
2012	878	323.871	1.290.114
2013	992	448.024	1.098.480
2014	777	217.047	620.568

Fuente: Estadística de huelgas, Monografía, datos 2014, tabla HUE-E1, MEYSS.

Estas cifras suponen una disminución importante con respecto a 2013. En 2014 el número de huelgas desciende un 22% con respecto a 2013; el de participantes, un 52%; y el de jornadas no trabajadas, un 44%. Esta reducción sería mayor si en las cifras de 2013 el Ministerio de Empleo hubiera reflejado en su totalidad las dos huelgas estatales que celebró el sector de la enseñanza en ese año (ver epígrafe 3.1).

Al situar los datos de 2014 en la evolución de las huelgas de los últimos diez años, se observa que estas siguen un patrón similar al que ha tenido la crisis desde que se inicia en 2008. Como se recordará, la recesión tiene su origen en dos acontecimientos diferentes. En 2008 se hacen evidentes los efectos de la crisis financiera mundial y, sin prácticamente haberse recuperado del impacto de ese fenómeno, en 2011 se produce la crisis de la deuda soberana⁴. Se ha señalado que la segunda crisis

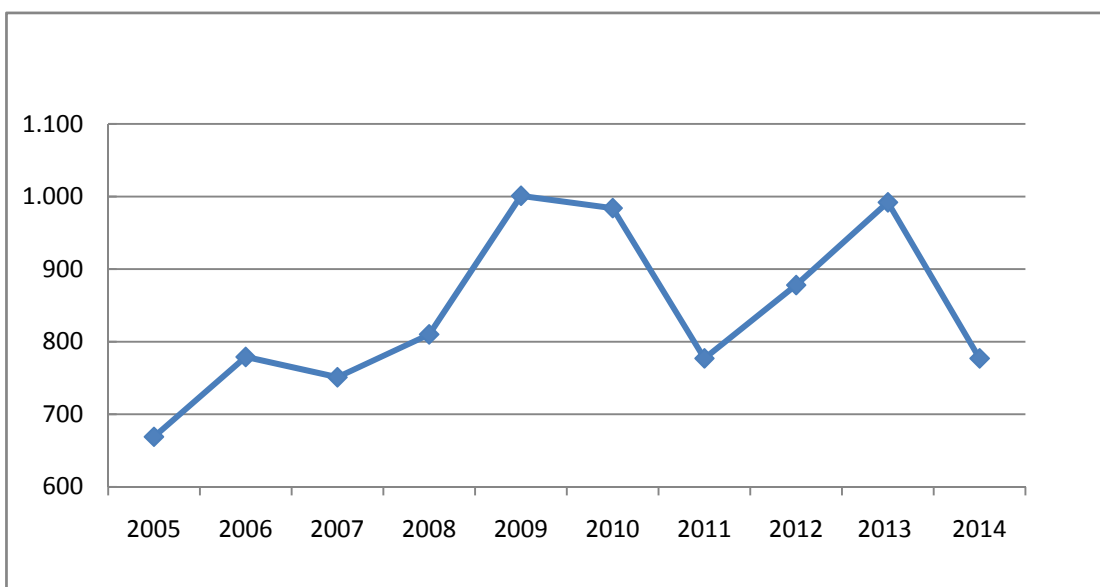
⁴ OIT (2014), *España. Crecimiento con empleo*, Ginebra.

fue autoinducida por las políticas de austeridad que se aplicaron en Europa, dado que EEUU no ha tenido una segunda recesión a pesar de ser el origen de la crisis⁵.

En el mercado de trabajo estos acontecimientos dieron lugar a dos períodos recesivos diferentes. Desde finales de 2007 a finales de 2009 se produjo una primera recesión. Hubo después una suave estabilización y recuperación que duró hasta el segundo trimestre de 2011. La segunda recesión se inicia en el segundo trimestre de 2011 y terminaría a finales de 2013. Se habla de una segunda crisis porque emergió tras un período de mejora relativa del mercado de trabajo⁶.

Si se compara la evolución de las huelgas en sus tres indicadores (número de huelgas, participantes y jornadas no trabajadas), llama la atención cómo siguen un patrón similar a los períodos mencionados. En los gráficos I.1, I.2 y I.3 se observa que entre 2008 y 2009, coincidiendo con la primera crisis, se incrementan el número de huelgas y participantes, y en 2008 el de jornadas no trabajadas. En 2011 se produce un descenso acusado en los tres indicadores, para dispararse nuevamente en 2012, año en el que el gobierno del PP aprueba un ajuste de 65.000 millones y la reforma laboral de 2012⁷. En 2013 sigue aumentando el número de huelgas y participantes. En 2014 los datos de huelga de los tres indicadores descienden a niveles similares a los de 2011.

Gráfico I.1. Evolución del número de huelgas 2005-2014



⁵ Jorge Aragón (2015), "El debate sobre la recuperación económica y el empleo en España", *Revista de Estudios y Cultura*, 70 (abril), pp. 11-15, Fundación 1º de Mayo. Carlos Martín y otros (2015), *En clave de Economía. Situación económica de España y PGE-2015*, Confederación Sindical de CCOO.

⁶ Oliver Alonso (2014), "Inmigración y mercado de trabajo en 2013: suave mejora ocupacional y aceleración del envejecimiento poblacional", en J. Arango y otros *Inmigración y emigración: mitos y realidades*, pp. 28-61, Madrid: CIDOB.

⁷ La reforma laboral se aprobó mediante el real decreto 3/2012, de 10 de febrero, de medidas urgentes para la reforma del mercado laboral. Este decreto fue posteriormente convalidado por la ley 3/2012, de 6 de julio.

Gráfico I.2. Evolución del número de participantes 2005-2014

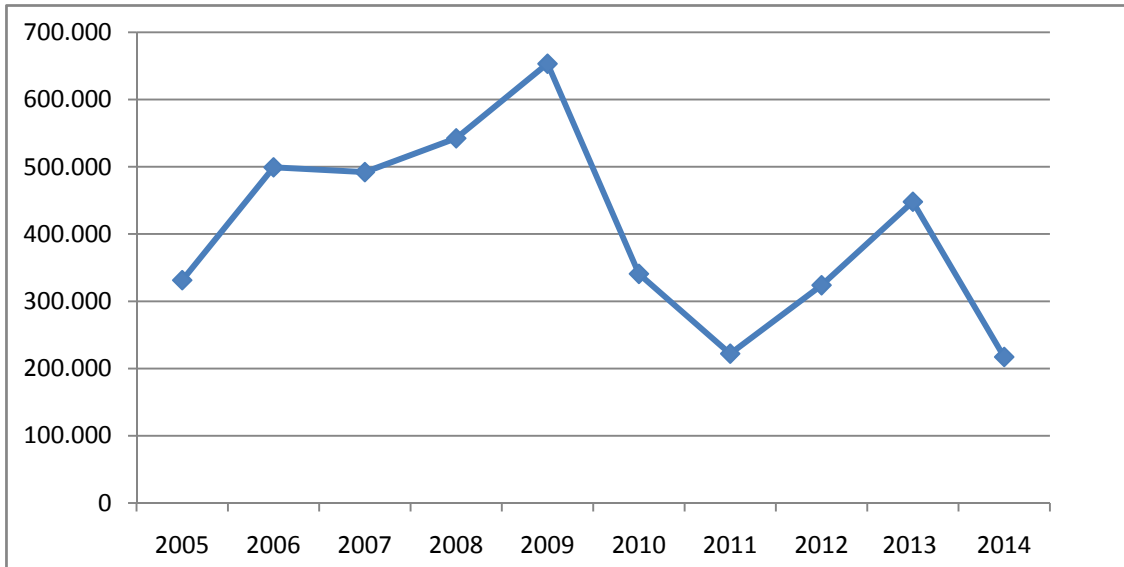
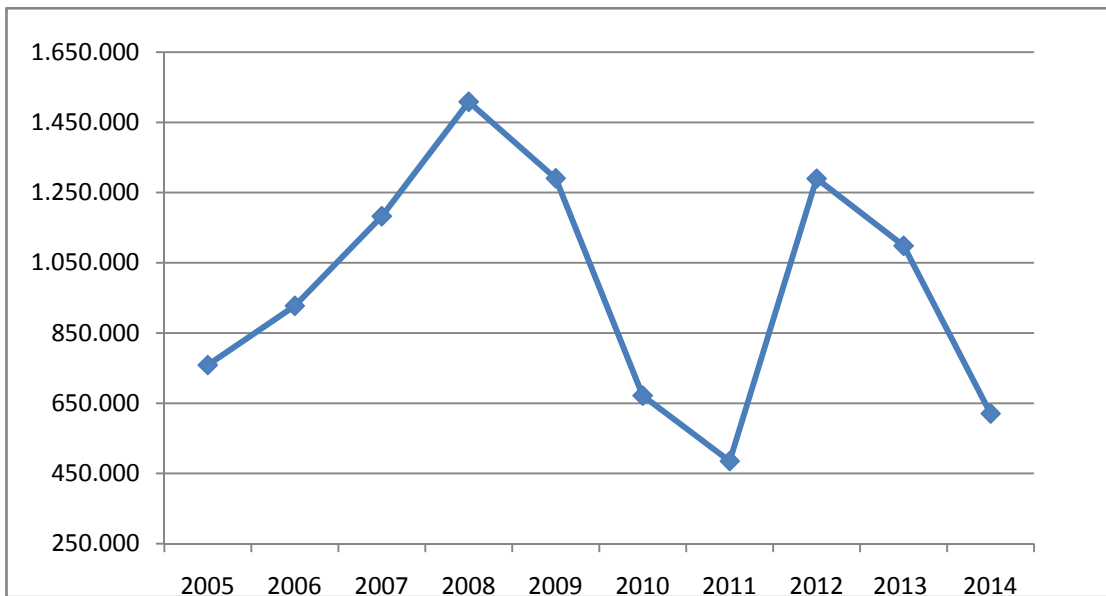


Gráfico I.3. Evolución de jornadas no trabajadas 2005-2014



2. LA MOTIVACIÓN DE LAS HUELGAS

En este apartado se abordan las causas más frecuentes que desencadenan las huelgas. Se analizan los datos estadísticos de 2014 así como los correspondientes a los años más graves de la crisis económica (2008-2013). En 2014 se exponen ejemplos de huelgas según tres motivos: impago de salarios, regulaciones de empleo y reestructuraciones, y presión durante la negociación del convenio.

2.1. Detonantes de las huelgas en 2014

De acuerdo con la información que proporciona el Ministerio de Empleo en 2014, las causas más habituales de las huelgas son, por orden de importancia:

- Los conflictos no derivados del proceso de negociación colectiva. En 2014 han supuesto el 53% de las huelgas, el 44% de participantes y el 52% de las jornadas no trabajadas.
- Los conflictos relacionados con el proceso de negociación colectiva. Su peso ha sido del 28% en el número de huelgas, el 27% en el total de participantes y el 23% en jornadas no trabajadas.
- Los conflictos motivados por el anuncio o aplicación de medidas de política económico-social han generado el 6% de las huelgas y el 16% de los participantes.

En total, estos tres motivos agrupan al 87% de las personas que van a la huelga.

Se sabe, por tanto, que en 2014 la mayoría de los conflictos no están motivados por el proceso de negociación colectiva. Pero entonces ¿a qué se deben? Imposible saberlo para 2014 porque el Ministerio de Empleo ha dejado de ofrecer esa información.

2.2. Principales detonantes de las huelgas entre 2009 y 2013: impago de salarios, regulaciones de empleo y presión durante la negociación del convenio

Al analizar los datos del período más agudo de la crisis (2008-2013) se aprecia que entre 2009 y 2013 las dos causas más habituales de todos los conflictos fueron el impago de salarios y las regulaciones de empleo (tabla II.1). Ambos aspectos están relacionados con la situación de crisis del país.

El impago de salarios fue el motivo más habitual en el período 2009-2013. Provocó el 19% de las huelgas en 2009. En 2011 y 2012 esta razón aumentó hasta suponer el 29% de las huelgas.

Las regulaciones de empleo han sido el segundo motivo más frecuente de las huelgas en el período 2009-2013. Su peso en el total de las huelgas osciló entre el 9 y el 18%.

El tercer motivo que se repite todos los años entre 2009 y 2013, excepto en 2012, fue la presión durante la negociación del convenio.

2.3. Motivos de las huelgas y tamaño de empresa

Otra cuestión relevante consiste en aproximarse al tipo de empresa en el que se dan cada uno de los principales motivos. En la tabla II.2 se ha calculado el número de trabajadores por huelga para los tres principales motivos señalados anteriormente para el período 2008-2013. Se entiende que cuanto mayor es el número de trabajadores por huelga, el tamaño medio de las empresas aumenta.

Tabla II.2. Número de trabajadores por huelga y principales motivos, 2008-2013

	2008	2009	2010	2011	2012	2013
Presión durante la negociación del convenio	1.121	1.365	950	423	231	948
Regulación de empleo	438	175	115	207	235	358
Impago de salario	53	43	35	43	41	50
Fuente: Estadística de huelgas, monografías, datos de diferentes años, tabla HUE-7, MEYSS.						

De esta forma, las huelgas motivadas por la presión durante la negociación del convenio tienen todos los años, excepto en 2012, la cifra más elevada de trabajadores por huelga (entre 423 y 1.365). Esto puede ser debido a dos motivos: o bien se trata de grandes empresas o de huelgas sectoriales. En las huelgas provocadas por regulaciones de empleo el tamaño de empresa es, todos los años, mucho menor que en el motivo anterior, excepto en 2012. Es en los conflictos motivados por el impago de salarios donde aparecen las empresas más pequeñas, con un número medio de trabajadores que oscila entre los 35 y los 53.

Dado que en 2014 la estadística no publica los motivos de las huelgas con el mismo nivel de desglose que en los años anteriores, se puede intentar usar el número medio de jornadas perdidas en cada huelga para aproximarse a la gravedad de los motivos que provocan las protestas. Los conflictos más largos se deben a problemas “no derivados del proceso de negociación colectiva”, 3,4 jornadas por trabajador frente a las 2,5 jornadas de los “conflictos derivados de la negociación colectiva”. De donde cabe deducir que en 2014 los llamados “conflictos no derivados del proceso de negociación colectiva” probablemente sigan estando causados por situaciones laborales extremas como el impago de salarios, las regulaciones de empleo y las reestructuraciones de empresas. Para confirmar este extremo el epígrafe 2.4 examina diferentes ejemplos de huelgas en 2014 según las causas que las provocan.

Tabla II.1. Número de huelgas por motivos, 2008-2013

Motivaciones	2008	% vertical	2009	% vertical	2011	% vertical	2012	% vertical	2013	% vertical
TOTAL	810	100	1.001	100	777	100	878	100	994	100
MOTIVOS Estrictamente Laborales	786	97	956	96	761	98	825	94	952	96
Derivados del proceso de negociación colectiva	253	31	239	24	167	21	141	16	204	21
Presión por negativa a negociar convenio	72	9	77	8	43	6	49	6	63	6
Presión por negativa a revisar convenio	22	3	9	1	12	2	7	1	11	1
 Presión durante negociación del convenio	155	19	137	14	103	13	78	9	124	12
Interpretación cláusulas convenio vigente	4	0	16	2	9	1	7	1	6	1
No derivados del proceso de negociación colectiva	533	66	717	72	594	76	684	78	748	75
Reconversión industrial	6	1	5	0	1	0	3	0	10	1
 Regulación empleo (sin reconv. Indust.)	71	9	176	18	69	9	127	14	164	16
Organización/sistemas de trabajo	58	7	70	7	63	8	54	6	67	7
Accidente laboral. seguridad e higiene	4	0	7	1	6	1	7	1	10	1
Sanciones, despidos, otras med. disciplinarios	53	7	87	9	83	11	81	9	99	10
Incumplimiento de acuerdos o normas	72	9	94	9	67	9	75	9	95	10
 Impago de salarios	85	10	189	19	222	29	252	29	222	22
Mejoras independientes del convenio	54	7	22	2	30	4	10	1	12	1
Mejoras de colectivos sin convenio	19	2	4	0	1	0	-	-	-	-
Otras causas laborales	111	14	63	6	52	7	75	9	69	7
MOTIVOS NO Estrictamente Laborales	24	3	45	4	16	2	53	6	42	4
Relacionadas con causa sindical	-	-	-	-	-	-	-	-	3	0
De solidaridad	2	0	10	1	1	0	4	0	3	0
Motivadas por anuncio o aplicación de medidas de política económico-social	21	3	27	3	13	2	49	6	35	4
Otras causas no laborales	1	0	8	1	2	0	-	-	1	0

2.4. Ejemplo de huelgas en 2014 según la causa que las origina

En este epígrafe se exponen algunas de las huelgas de 2014 según los motivos que las han provocado. Se agrupan las huelgas en las tres causas más habituales que hasta 2013 distinguía la estadística oficial de huelgas:

- impago de salarios,
- regulaciones de empleo
- y presión durante la negociación del convenio.

La tabla II.3 sintetiza, con algunos ejemplos, las huelgas abordadas según los motivos que las provocan.

Impago de salarios		Limpiadoras de Cleanet (Cádiz, Madrid y Galicia) Limpieza de los juzgados de Valencia Limpieza del polo petroquímico de Cádiz Ayuda a domicilio de Jaén Recogida de basuras de Parla Estación de esquí Boi Taüller (Cataluña)
Regulaciones de empleo y reestructuraciones		Coca-Cola Panrico CatalunyaCaixa Atento Ence Almston Barcelona Alcoa Unipost Tepsa
Presión durante la negociación del convenio	Convenios de empresa	Ascó y Vandellós ITV Urnieta e Irún Correos Canal Sur TV y Radio Andalucía Información
	Convenios sectoriales	Sector agropecuario de Alicante Centros de atención a la dependencia de Navarra Hostelería de Granada Educación concertada de Euskadi Monitoras y monitores de Cataluña Acompañantes de transporte escolar de Euskadi

2.4.1. Algunas huelgas motivadas por el impago de salarios

En Cádiz, Madrid y Galicia las limpiadoras de Cleanet, empresa adjudicataria del servicio de limpieza del Ministerio de Defensa, acudieron a la huelga para conseguir el abono de sus nóminas. También el personal de limpieza de los juzgados de Valencia celebró varios días de huelga en protesta por el impago de sus salarios por parte de la empresa adjudicataria. En

Cádiz, el sector de la limpieza del denominado polo petroquímico fue a la huelga debido a la falta de pago de diversos conceptos salariales por parte de la nueva empresa concesionaria del servicio.

En el ámbito municipal, exigieron el cobro de sus salarios mediante la huelga el sector de ayuda a domicilio de Jaén y los servicios de recogida de basura de Parla.

En Cataluña, la plantilla de la estación de esquí Boi Taüller convocó varios días de huelga en noviembre de 2014 para conseguir cobrar las nóminas que la empresa le adeudaba desde julio de ese año.

2.4.2. Algunas huelgas provocadas por las regulaciones de empleo y las reestructuraciones

Las regulaciones de empleo y las reestructuraciones provocaron huelgas en grandes empresas como Coca-Cola, Panrico, CatalunyaCaixa, Atento, Ence, Almston Barcelona, Alcoa o Unipost.

La plantilla de la empresa aluminera Alcoa en Coruña celebró en diciembre de 2014 una jornada de huelga en protesta por los despidos colectivos anunciados. La de Coruña es una de las pocas fábricas que no se han vendido de la antigua empresa pública Inespal. La multinacional americana Alcoa compró Inespal en 1998 en unas condiciones ventajosas y con el tiempo se ha ido desprendiendo de los diferentes centros de trabajo.

En Atento, compañía de teleservicios que el Grupo Telefónica vendió al fondo de inversión Bain Capital, se convocaron varios días de huelga durante 2014 en contra de un expediente de regulación de empleo que afectaba a más de 800 personas.

Los centros de trabajo de la empresa Ence en España (Navia, Pontevedra y Huelva) secundaron varias jornadas de huelga por el anuncio del cierre de la fábrica de celulosa de Huelva.

La plantilla de Unipost acudió a la huelga para protestar por el plan de reestructuración que incluía, entre otras cuestiones, 425 despidos y una reducción salarial del 10%.

En Barcelona, la plantilla de la constructora de trenes Alstom convocó varios días de huelga contra los despidos colectivos anunciados y en defensa del convenio colectivo de la empresa.

También en Barcelona los trabajadores de la mayor terminal de química del puerto, Tepsa, fueron a la huelga para protestar por los despidos anunciados y la modificación de las condiciones pactadas en el convenio colectivo.

2.4.3. Ejemplos de huelgas para lograr la firma de los convenios colectivos

El año 2014 fue conflictivo en las negociaciones de los convenios porque las patronales contaban con instrumentos legales para intentar forzar la rebaja en las condiciones de trabajo, tales como el fin de la ultraactividad que había introducido la reforma laboral de 2012. El contexto de crisis económica constituía también un elemento de presión para las patronales.

Las huelgas celebradas están en unos casos relacionadas con la negociación colectiva de empresas concretas y en otros con convenios de ámbito sectorial.

En el **ámbito de empresa**, las plantillas de las centrales nucleares de Ascó y Vandellós convocaron, entre mayo y junio, 20 jornadas de huelga en protesta por el bloqueo en la negociación del convenio.

Una de las razones de la huelga de Correos del 27 de noviembre era la oposición a las propuestas que la empresa planteaba en la negociación del convenio.

En Andalucía, la plantilla de Canal Sur Televisión y Radio Andalucía Información dejó de emitir durante varias horas en protesta por el retraso en la firma del convenio colectivo, cuya vigencia había finalizado en diciembre de 2012.

En la **negociación de convenios sectoriales** hubo varios conflictos destacables. El sector agropecuario alicantino llevó a cabo varios días de huelgas parciales por el bloqueo que la patronal del sector llevaba imponiendo desde 2011 en la negociación del convenio sectorial. También los centros de atención a la dependencia de Navarra convocaron varias jornadas de huelga contra el bloqueo de la negociación del convenio sectorial.

Los sindicatos de la hostelería amenazaron con ir a la huelga durante la renovación de diferentes convenios provinciales y autonómicos (Baleares, Málaga, Huelva, Vitoria, Granada). En algunos casos, como en Granada, las huelgas llegaron a celebrarse, en otros la amenaza de huelga fue suficiente para retomar las negociaciones (Huelva, Málaga, Vitoria). También el sector del metal de Barcelona consiguió desbloquear la negociación del convenio provincial tras amenazar con varios días de huelga.

El sector educativo privado organizó varias huelgas vinculadas con la negociación colectiva. En Euskadi, las 12.000 personas empleadas en la educación concertada fueron convocadas a la huelga en 2014 para denunciar las reducciones salariales que había impuesto la patronal del sector al dejar de aplicar el convenio de la comunidad autónoma y querer aplicar el sectorial estatal. En Cataluña, 30.000 monitores y monitoras de comedor, actividades extraescolares y otras actividades del sector del ocio educativo fueron convocados a la huelga por CCOO y UGT para protestar contra el bloqueo del convenio desde 2011 y las pretensiones salariales de la patronal. Las acompañantes de transporte escolar de Euskadi denunciaron mediante la huelga su oposición a las pretensiones de la patronal durante la negociación del convenio.

3. LA DIMENSIÓN SECTORIAL DE LAS HUELGAS

En esta parte del informe se abordan los siguientes aspectos de la actividad huelguística:

- Huelgas según pertenezcan al sector público, privado o hayan sido organizadas en ambos sectores a la vez.
- Huelgas sectoriales, de empresa y huelgas generales.
- Huelgas en los cuatro grandes sectores de actividad y en las 99 divisiones de actividad.
- Huelgas por tamaño de empresa.

A lo largo del texto, y con el fin de no sobrecargarlo, se seleccionan algunas de las 99 divisiones de actividad que distingue la estadística. Se reflejan solo aquellas actividades que ocupan los primeros puestos en un determinado indicador. Esto no implica que las huelgas sean más importantes en unas actividades que en otras.

Las 99 divisiones de actividad se han reflejado en la tabla del anexo junto con los principales indicadores de huelga utilizados.

3.1. Sector público y privado

Si bien el 9% de las huelgas se han celebrado en el sector público y el 90% en el sector privado, el sector público aporta el 31% del total de huelguistas del año (tabla III.1, gráfico III.1).

Al relacionar el número de participantes con el empleo asalariado se constata la mayor actividad huelguística del sector público. Así en 2014 han secundado una huelga 23 trabajadores de cada 1.000 en el sector público, frente a 13 en el sector privado.

En comparación con 2013 el número de huelguistas en el sector público aumenta ligeramente en 2014 (2%) mientras que en el sector privado disminuye de forma acusada (-47%).

En cuanto a la duración media de cada huelga esta es mayor en el sector privado (3,4 jornadas) que en el público (1,7). El número medio de trabajadores por conflicto también varía, 204 en el sector privado frente a 1.001 personas en el sector público.

El peso de las huelgas que se han organizado simultáneamente en el sector público y en el privado ha sido minoritario en 2014, al suponer solo el 3% del total de participantes y el 2% de las jornadas no trabajadas (gráfico III.1, tabla III.1). Estos datos contrastan con la relevancia que tuvieron estas huelgas en 2013, año en el que supusieron el 28% de los participantes y el 16% de las horas no trabajadas.

La causa del mayor peso de las huelgas conjuntas del sector público y privado en 2013 probablemente se deba a las celebradas en la **enseñanza pública y privada** en contra de, entre otras cuestiones, los recortes y la LOMCE. Dicha ley se aprobó el 9 de diciembre de 2013.

El sector de la Educación fue el más movilizadado en 2013 y sus 134.525 participantes supusieron el 31% del total de personas que acudieron a la huelga en ese año. El peso del sector de la Educación en las estadísticas de huelgas habría sido mayor en 2013 si el Ministerio de Empleo hubiera contabilizado las dos huelgas estatales que se convocaron en la enseñanza pública y privada en ese año. La estadística indica que sobre la huelga estatal de la enseñanza de 9 mayo de 2013 no incluyeron datos⁸. Respecto a la segunda huelga estatal de la enseñanza en 2013, la del 24 de octubre, la estadística no contabilizó los datos de algunas comunidades autónomas (Canarias, Euskadi y La Rioja) y provincias (Almería, Granada, Huelva, Jaén, Málaga, Sevilla y Ceuta), pero se entiende que de las restantes no mencionadas sí se reflejaron las cifras de participación⁹.

⁸ Tabla HUE-E1, Datos anuales, Monografía 2014, MEYSS.

⁹ Tabla HUE-1, Anuario 2014, MEYSS.

Gráfico III.1. Principales indicadores de las huelgas por ámbito institucional 2014 (en porcentaje).

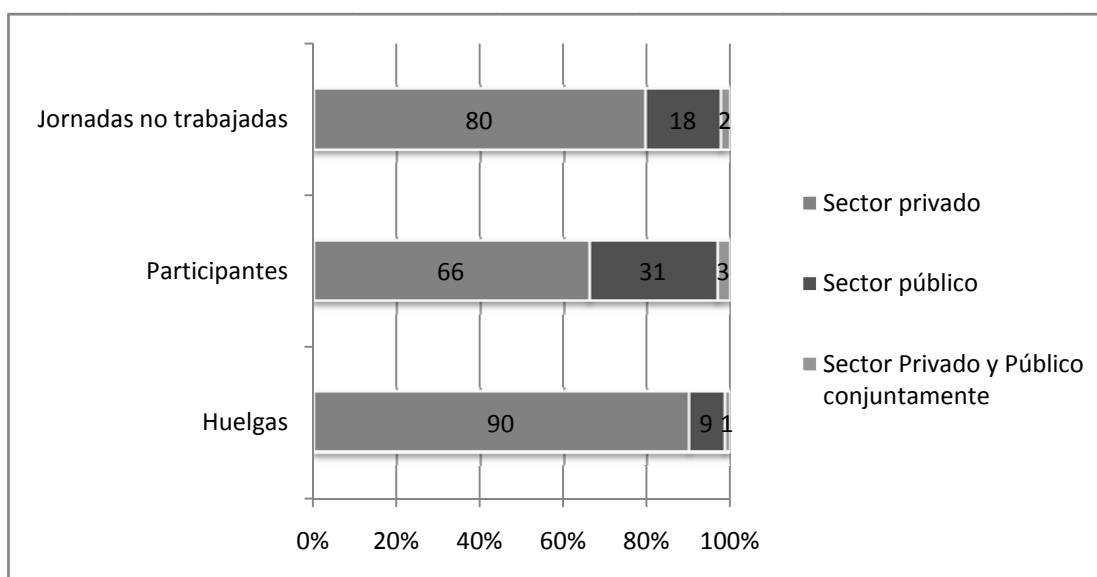


Tabla III.1. Principales indicadores según ámbito institucional, 2014.

Ámbito	Huelgas	Porcentaje vertical	Participantes	Porcentaje vertical	Jornadas no trabajadas	Porcentaje vertical
Total	777	100	217.047	100	620.568	100
Sector privado	700	90	143.358	66	494.250	80
Sector público	67	9	67.077	31	112.394	18
Sector privado y público conjuntamente	10	1	6.612	3	13.924	2

Fuente: Estadística de huelgas, Monografía, datos 2014, tabla HUE-I.1, MEYSS

Hasta 2013 la estadística ofrecía información del ámbito concreto del sector público que convocaba la huelga, pero en 2014 el Ministerio de Empleo ha decidido suprimir ese dato tan relevante para el análisis de la actividad huelguística.

Con el fin de mostrar el tipo de huelgas que se han celebrado en 2014 en el sector público, en los dos epígrafes siguientes se exponen algunas de las huelgas organizadas en este sector así como otras sucedidas en empresas contratistas del área pública.

3.1.1. Ejemplos de huelgas del sector público en 2014

El análisis de las huelgas celebradas en el ámbito público durante 2014 muestra varios motivos que se repiten con frecuencia: la reducción del sector público, el deterioro de los servicios y el empeoramiento

de las condiciones laborales. Todas estas razones están directamente relacionadas con las políticas de austeridad que se están aplicando en España.

A continuación se exponen a modo de ejemplo algunas de las huelgas del sector público que aparecen en la tabla III.2.

Sanidad	Servicio Vasco de Salud Urgencias de atención primaria y 061 de Cantabria MIR del hospital Vall d'Hebron (Cataluña) Urgencias del hospital Meixoeiro (Vigo)
Televisiones y radios públicas	TV3 y Catalunya Radio TVE Extremadura TV Radio Euskadi Canal Sur y Radio Andalucía
Empresas públicas	Fábrica de la Moneda Correos Renfe y Adif Recogida de basuras de Alcorcón
Otros ámbitos públicos	Centros educativos en Baleares Administración de Justicia Bomberos de la Generalitat Coro Nacional Observatorio astronómico de Almería ONCE en Langreo

En **sanidad**, los empleados y empleadas públicos de Euskadi, Cantabria y Galicia denunciaron la situación del sector a través de la huelga. En el Servicio Vasco de Salud (Osakidetza) se celebraron varios días de huelga entre noviembre y diciembre de 2014 para protestar por el aumento de la jornada laboral, la rebaja del salario y la destrucción de más de 3.000 puestos de trabajo.

Los servicios de urgencia de atención primaria y el 061 de Cantabria lograron mejorar sus condiciones retributivas y la jornada laboral tras varios días de huelga. En Cataluña, los médicos internos residentes (MIR) del hospital Vall d'Hebron consiguieron que se suspendiera una instrucción que limitaba sus horas de guardias tras dos días de huelga.

Los servicios de urgencias del Complejo Hospitalario Universitario de Santiago (CHUS) y del hospital Meixoeiro de Vigo convocaron varios días de huelga por la falta de personal y el deterioro en la calidad de la atención. Tras la convocatoria de huelga la gerencia del hospital de Santiago accedió a abrir una planta cerrada y a aumentar el número de facultativos de urgencias.

En el sector de las **radios y televisiones públicas**, 2014 fue un año conflictivo. En enero, los trabajadores y trabajadoras de TV3 y Catalunya Radio acudieron a la huelga para denunciar el descenso del salario que la empresa proponía en la negociación del nuevo convenio colectivo. La plantilla de TVE secundó una huelga para protestar por el desmantelamiento del ente público y la negativa del Ministerio de Hacienda a dotarles de más presupuesto. En Extremadura TV se celebraron varias jornadas de huelga contra la privatización de los servicios informativos y la manipulación

informativa. Radio Euskadi también acudió a la huelga para denunciar la destrucción de empleo. Como se ha señalado en el apartado 2.4.3, en Canal Sur y Radio Andalucía se cortó la emisión durante varias horas para protestar por el retraso en la negociación del convenio.

Algunas de las **empresas públicas** que acudieron a la huelga en 2014 fueron:

- La Fábrica de la Moneda, contra la intención del Gobierno de segregar una parte de la actividad de la empresa.
- Correos por el bloqueo en la negociación del convenio, las reducciones de empleo y la supresión de oficinas.
- Renfe y Adif debido al incumplimiento de acuerdos esenciales del convenio colectivo y por la falta de contrataciones.
- Los trabajadores de la empresa municipal encargada de la recogida de basuras en Alcorcón realizaron más de 10 días de huelga para evitar la privatización del servicio de recogida de vidrio.

Otros ámbitos del sector público que acudieron a la huelga en 2014 fueron:

- El profesorado de los centros educativos en Baleares, para protestar por los recortes y la forma de aplicar el decreto del trilingüismo.
- El personal de la Administración de Justicia, contra la privatización del Registro Civil y el cierre de oficinas judiciales.
- Los bomberos de la Generalitat, como protesta por el incremento de las horas de trabajo (102 al año) aprobadas por el gobierno regional para suplir la falta de efectivos.
- El Coro Nacional, por la falta de contrataciones para reemplazar a las personas que se jubilan y hacer frente a las demandas de cada temporada.
- El observatorio astronómico de Almería, por el recorte en los presupuestos del centro, de cuatro millones anuales en 2012 a 1,6 millones en 2014.
- La plantilla de la ONCE en Langreo, por el cierre de la sede de esta empresa en esa localidad. En los últimos años se han clausurado más de 150 centros de este tipo.

3.1.2. Ejemplos de huelgas en empresas contratistas del sector público en 2014

En 2014 diversas empresas adjudicatarias del área pública han convocado paros. A menudo, entre los motivos de las protestas subyacen las condiciones en las que el sector público ha adjudicado los servicios, y no es raro que se pida a los poderes públicos asumir su responsabilidad en el problema.

Varios de los conflictos más mediáticos de 2014 han correspondido a contratistas del **ámbito municipal**: Madrid-Río, recogida de basura de Alicante y de Parla, los autobuses de Bilbao, Barcelona TV o la ayuda a domicilio de Jaén.

Los servicios de jardinería y mantenimiento de Madrid Río estuvieron en huelga 26 días entre diciembre de 2014 y enero de 2015 en protesta por el ERE que afectaba a 127 de sus 231 efectivos. La empresa se había hecho con el contrato tras rebajar en un 27% el precio de licitación aprobado por el ayuntamiento. El precio de licitación era ya un 9% más bajo respecto al abonado por la anterior concesionaria, Urbaser.

Los servicios de recogida de basura de Alicante estuvieron en huelga varios días en enero de 2014 para evitar el recorte que proponía la empresa en salarios, vacaciones y días de asuntos propios. Se ha señalado que la clave del conflicto fue la adjudicación a la baja del contrato. La empresa adjudicataria ganó el concurso tras plantear una rebaja en el precio que había propuesto el ayuntamiento.

En la recogida de basuras de Parla el motivo de la huelga fue el impago de salarios. La empresa concesionaria exigía al consistorio el abono de los 5,5 millones de euros que le adeudaba por el servicio. Al final la situación se desbloqueó cuando el ayuntamiento se comprometió a pagar directamente a los trabajadores.

La plantilla de Bizkaiabus secundó varias jornadas de huelga para exigir el mantenimiento del empleo una vez entraran en funcionamiento las nuevas concesiones.

Los empleados y empleadas de Barcelona TV y Barcelona FM, subcontractadas a través de BCN Audiovisual, acudieron a la huelga por el recorte salarial que el ayuntamiento de dicha ciudad les había impuesto desde enero de 2013.

En el **ámbito autonómico**, fueron a la huelga varios servicios auxiliares de la sanidad madrileña, los bomberos privados gallegos y los acompañantes escolares de Euskadi.

La plantilla de los servicios de lavandería de los hospitales dependientes del Servicio Madrileño de Salud estuvo de huelga durante 42 días. En octubre de 2013 el gobierno regional había aprobado la concesión del servicio al grupo empresarial de la Fundación ONCE que, el 1 de diciembre de ese año, anunció una rebaja salarial del 46%.

A través de la huelga el personal de limpieza del hospital madrileño Ramón y Cajal logró parar los despidos anunciados por la empresa adjudicataria y el deterioro de las condiciones recogidas en el convenio colectivo.

Las acompañantes de transporte escolar de Euskadi celebraron varios días de huelga para evitar el deterioro en sus condiciones laborales que pretendían las empresas contratistas durante la negociación del nuevo convenio colectivo.

Por último, las empresas contratistas del sector público empresarial también fueron a la huelga. Sirva como ejemplo el paro del personal de la contrata encargada de la limpieza del astillero de Navantia en Ferrol. Se ha indicado que el problema se originaba en la política de subcontratación de la empresa pública Navantia. Había adjudicado el contrato de limpieza a la propuesta que ofreció una rebaja del 25% en el presupuesto de licitación.

La tabla III.3 sintetiza los ejemplos mencionados de las huelgas de empresas contratistas del sector público en el ámbito municipal y autonómico.

Ámbito municipal	Madrid Río Recogida de basuras de Alicante Recogida de basuras de Parla Bizkaibus Barcelona TV y Barcelona FM
Ámbito autonómico	Servicios de lavandería de los hospitales del Servicio Madrileño de Salud Hospital madrileño Ramón y Cajal Bomberos privados de Galicia Acompañantes de transporte escolar del País Vasco

3.2. Evolución de las huelgas en el sector público y privado en los últimos diez años

Si se analiza la evolución del número de participantes en los últimos diez años según el ámbito institucional (gráfico III.2 y tabla III.4), se observa que:

- El sector privado aporta casi todo los años el mayor número de participantes. La excepción es 2012, único año en el que el sector público supera en participantes al sector privado. Recuérdese que en 2012 el PP anunció los recortes en el sector público.
- El peso de los participantes en huelgas que afectan a ambos sectores presenta muchas oscilaciones de un año a otro. Pero quizás lo más relevante sea el peso que tiene algunos años. Por ejemplo, en 2012 y 2013 uno de cada cuatro huelguistas participó en una protesta que afectó conjuntamente al sector público y al privado.

En este punto es preciso mencionar que la estadística en los últimos años ha excluido algunas huelgas del sector público y otras celebradas tanto en el sector público como en el privado. Según las publicaciones oficiales, en el período analizado las huelgas no reflejadas en la estadística son:

- En 2010 no se proporciona información sobre las huelgas del "Sector Administración Pública" y "Sector interinos docentes de enseñanza no universitaria" de 8 de junio, ni de la huelga general de ámbito estatal del 29 de septiembre.
- En 2012 se excluyen las dos huelgas generales de ámbito estatal celebradas el 29 de marzo y el 14 de noviembre. Tampoco se contabilizan los datos de la huelga de enseñanza de ámbito público y privado del 22 de mayo.
- En 2013 no se contempla la huelga de la enseñanza pública y privada de 9 de mayo. En la huelga de enseñanza del 24 de octubre de 2013 no se reflejaron los datos de todas las provincias y comunidades autónomas (ver epígrafe 3.1).

De haberse incluido estos datos en la estadística, el peso de los participantes del sector privado probablemente hubiera disminuido, al incrementarse los huelguistas pertenecientes al sector público y aquellos que participaron en una huelga celebrada en ambos sectores simultáneamente.

Gráfico III.2. Evolución del número de participantes por ámbito institucional (en porcentaje), 2005-2014

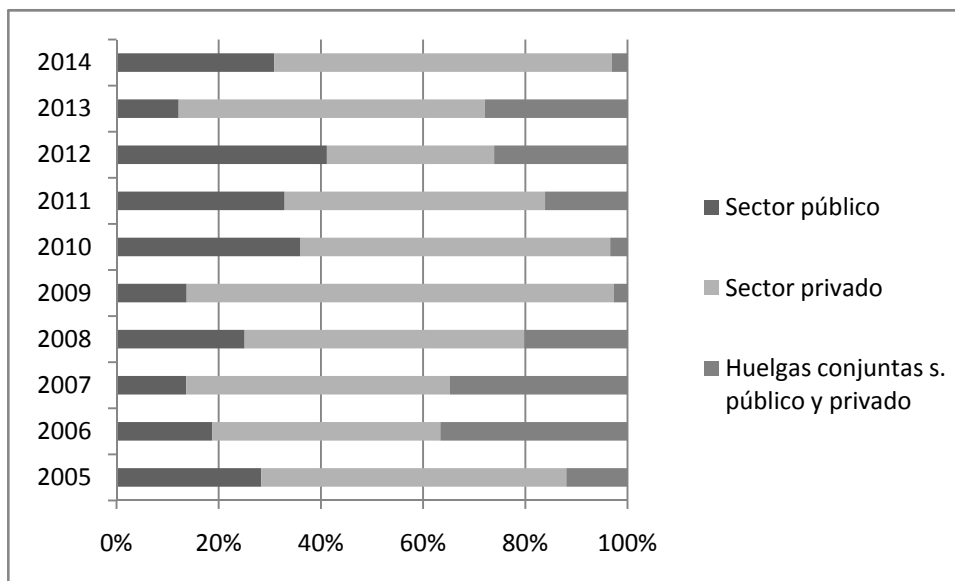


Tabla III.4. Evolución del número de participantes por ámbito institucional 2005-2014 (en porcentaje)

	Participantes del sector público	Participantes del sector privado	Participantes en huelgas conjuntas s. público y privado	Total
2005	28	60	12	100
2006	19	45	37	100
2007	14	52	35	100
2008	25	55	20	100
2009	14	84	3	100
2010	36	61	3	100
2011	33	51	16	100
2012	41	33	26	100
2013	12	60	28	100
2014	31	66	3	100

Fuente: Estadística de huelgas, monografías, datos de diferentes años, tabla HUE-I.1, MEYSS.

3.3. Huelgas sectoriales, de empresa y generales

En 2014 se han celebrado huelgas de empresa y de sector. Los conflictos de empresa son la mayoría tanto en número de huelgas (el 96% del total) como en el peso de los participantes (87%) y jornadas perdidas (90%). En el ámbito sectorial, las huelgas de sector han supuesto el 4% de los conflictos, el 13% de los participantes y el 10% de las jornadas no trabajadas.

El peso de las huelgas sectoriales en 2014 es excepcional en comparación con lo sucedido en los siete años anteriores. Al ampliar el período de análisis hasta 2007 se aprecia que el número de participantes en huelgas sectoriales ha sido bastante mayor que en 2014 en casi todos los años anteriores, con la excepción de 2011 (tabla III.5).

Algunas huelgas celebradas en 2014 de carácter sectorial tuvieron lugar en la enseñanza balear, el Servicio Vasco de Salud, la hostelería granadina, la educación concertada de Euskadi, los monitores y monitoras de Cataluña o el sector agropecuario de Alicante.

Tabla III.5. Evolución del número de participantes por ámbito sectorial 2007-2014 (en porcentaje)

	Huelgas sectoriales	Huelgas de empresa	Huelgas generales no estatales (*)	Total
2007	45	31	24	100
2008	54	40	6	100
2009	59	40	1	100
2010	47	51	3	100
2011	16	68	16	100
2012	30	51	19	100
2013	55	41	4	100
2014	13	87	0	100

(*) La estadística define como huelga general aquella de cualquier ámbito territorial (municipal, comarcal, provincial, autonómico o estatal) cuya incidencia afecta a varias actividades económicas. Sin embargo, en el período analizado la estadística no ha reflejado las huelgas generales de ámbito estatal.

Fuente: Estadística de huelgas, monografías, datos de diferentes años, tabla HUE-I.1, MEYSS.

En 2014 no ha habido ninguna huelga general de ámbito estatal. Pero si se hubiera producido alguna, la estadística no la habría contemplado. De hecho, y como se ha señalado en el epígrafe 3.2, durante los años de crisis (2008-2013) no se ha registrado ninguna de las tres huelgas generales de ámbito estatal convocadas por CCOO y UGT (el 29 de septiembre de 2010, el 29 de marzo de 2012 y el 14 de noviembre de 2012). La última huelga general de ámbito estatal que reflejó la estadística oficial fue la del 20 de junio de 2002.

Resulta reprochable que se hayan dejado de considerar las huelgas generales de ámbito estatal en la estadística. Sorprende además la justificación oficial utilizada: "las autoridades laborales no proporcionan esa información". Por un lado, son esas mismas autoridades las que recogen y aportan los datos a la Subdirección General de Estadística del Ministerio de Empleo, que es quien elabora y publica la estadística. Por otro, ¿por qué esa información se obtiene para el resto de las huelgas y no para las generales de ámbito estatal? La propia estadística en sus notas metodológicas señala que puesto que no hay obligación formal de las empresas de comunicar a la autoridad laboral el número de trabajadores participantes en las huelgas, las autoridades laborales obtienen esa información mediante alguna de las siguientes fuentes: consulta directa a las empresas, consulta a las organizaciones patronales y sindicales, o a través de una encuesta. La pregunta es entonces ¿por qué no se utilizan

esos mismos procedimientos para calcular el número de participantes en las huelgas generales de ámbito estatal? Cabe señalar además que no debería resultarle complicado a las autoridades laborales realizar esas indagaciones en el sector público, al que ellas mismas pertenecen.

3.4. Huelgas por sector de actividad

En 2014 se han producido huelgas en los cuatro grandes sectores económicos. Durante 2014 la mayoría de las huelgas se han celebrado en el sector servicios (59%) y en la industria (36%). En el sector agrario y en la construcción el número de huelgas es reducido (tabla III.6).

En el análisis del número de participantes destaca el sector servicios (68% de los huelguistas pertenecían a este sector) y la industria (25%). La construcción y la agricultura tienen un peso mucho menor en el número de participantes (tabla III.6).

**Tabla III.6. Principales indicadores por sector de actividad, 2014
(en porcentaje)**

	Huelgas	Participantes	Jornadas
Total	100	100	100
Agrario	1	5	2
Industria	36	26	48
Construcción	4	1	1
Servicios	59	68	48

Fuente: Estadística de huelgas, Monografía, datos 2014, tabla HUE-II.1, MEYSS.

En comparación con 2013, el peso de los participantes del sector servicios (75%) y de la industria (22%) es similar a 2014, aunque en ambos casos disminuye el número de participantes. La mayor diferencia entre ambos años se encuentra en el sector agrario en el que el número de participantes se ha incrementado en un 175% en 2014 con respecto a 2013, al pasar de 3.937 participantes en 2013 a 10.819 en 2014. A través de la estadística se sabe que en 2014 el 97% de los participantes del sector agrario pertenece a la provincia de Alicante. Posiblemente estos datos se refieren a las huelgas parciales organizadas en el sector agropecuario alicantino para desbloquear la negociación del convenio sectorial.

Al relacionar el número de participantes y el empleo asalariado en 2014 para los cuatro sectores de actividad (tabla III.7), la industria sería el sector que más ha acudido a la huelga en ese año. 27 de cada 1000 trabajadores en la industria han secundado una huelga en 2014. El sector agrario también tiene en 2014 un número de huelguistas por cada 1000 asalariados similar a la industria debido a las movilizaciones que tienen lugar en la agricultura de la Comunidad Valenciana.

Tabla III.7. Huelguistas por cada 1.000 asalariados, 2014

TOTAL NACIONAL	15
Agricultura	25
Industria	27
Construcción	4
Servicios	13
Fuentes: Datos anuales de la EPA para 2014 y de la Estadística de huelgas, Monografía, datos 2014, tabla HUE-II.1, MEYSS.	

3.5. Huelgas por actividad económica

Al descender a las actividades económicas se aprecian aquellas en las que ha habido un mayor número de huelgas y de participantes. Si se centra la atención en el número de participantes, en la tabla III.8 se han reflejado las ramas que han tenido más de 1.500 participantes, ordenadas de mayor a menor volumen de huelguistas. En total esas actividades suponen el 89% del conjunto de personas que han secundado una huelga durante 2014.

Cuatro de ellas aportan más de la mitad de los huelguistas en 2014: "Actividades postales y de correos" (20% del total de huelguistas de 2014), "Actividades auxiliares a las empresas" (13%), "Fabricación de vehículos de motor" (11%) y "Telecomunicaciones" (9%).

En comparación con 2013, hay sectores que aparecen en los primeros siete puestos en ambos años como "Transporte terrestre", "Metalurgia", "Telecomunicaciones" y "Actividades auxiliares a las empresas". Otros sectores que en 2013 estaban en las primeras posiciones, en 2014 han tenido una menor actividad huelguística. Este es el caso de la "Industria de la alimentación", los "Servicios financieros" o "Educación", sector este último que en 2013 ocupó el primer puesto.

Al establecer ordenaciones por número absoluto de participantes siempre queda la duda de si se está infravalorando la actividad huelguística en áreas con un menor número de trabajadores. Para evitar esta distorsión se compara el número de participantes con el volumen de empleo asalariado en cada actividad, a través del indicador número de huelguistas por cada 1.000 trabajadores. Este indicador se calcula dividiendo el número de huelguistas por el total de empleo asalariado de la EPA y multiplicando el resultado por 1.000. La tabla III.9 contempla los sectores que mayor número de huelguistas han tenido por cada 1.000 personas empleadas.

Tabla III.8. Divisiones de actividad con mayor número de participantes

CNAE	Divisiones de actividad	Participantes	Porcentaje vertical
TOTAL NACIONAL		217.047	100
53	Actividades postales y de correos	43.778	20
82	Actividades administrativas de oficina y otras actividades auxiliares a las empresas	29.140	13
29	Fabricación de vehículos de motor, remolques y semirremolques	23.081	11
61	Telecomunicaciones	18.847	9
49	Transporte terrestre y por tubería	12.283	6
01	Agricultura, ganadería, caza y servicios relacionados con las mismas	10.763	5
56	Servicios de comidas y bebidas	9.692	4
24	Metalurgia; fabricación de productos de hierro, acero y ferroaleaciones	9.454	4
84	Administración Pública y defensa; Seguridad Social obligatoria	4.795	2
30	Fabricación de otro material de transporte	3.879	2
86	Actividades sanitarias	3.601	2
85	Educación	3.249	1
78	Actividades relacionadas con el empleo	3.006	1
11	Fabricación de bebidas	2.780	1
18	Artes gráficas y reproducción de soportes grabados: impresión, encuadernación	2.740	1
10	Industria de la alimentación	2.308	1
43	Actividades de construcción especializada	2.070	1
05	Extracción de antracita, hulla y lignito	1.811	1
55	Servicios de alojamiento	1.706	1
81	Servicios a edificios y actividades de jardinería	1.705	1
52	Almacenamiento y actividades anexas al transporte	1.696	1
	Total de las actividades anteriores	192.384	89

Fuente: Estadística de huelgas, Monografía, datos 2014, tabla HUE-II.1, MEYSS.

Con este nuevo indicador aparecen varios sectores que o bien no estaban en la tabla III.8 u ocupaban puestos inferiores. Se trata igualmente de ramas que han mantenido una actividad huelguística destacada durante 2014. Por ejemplo, "Extracción de antracita, hulla y lignito" ocupa el segundo lugar con 377 huelguistas por cada 1.000 personas empleadas. Otros sectores que no aparecían en la tabla III.8 y sí lo hacen en la tabla III.9 son la "Recogida y tratamiento de aguas residuales" (132 participantes por cada 1.000 trabajadores) y "Actividades relacionadas con el empleo" (117 participantes por cada 1.000 trabajadores). Estos dos últimos constituyen sectores muy ligados al sector público y probablemente las huelgas se deban a los efectos de las políticas de austeridad.

Tabla III.9. Sectores con mayor número de participantes en huelgas por cada 1.000 asalariados, 2014.

CNAE	Divisiones de actividad	Participantes por 1.000 asalariados
TOTAL NACIONAL		15
53	Actividades postales y de correos	455
05	Extracción de antracita, hulla y lignito	377
82	Actividades auxiliares a las empresas	350
61	Telecomunicaciones	154
24	Metalurgia	132
37	Recogida y tratamiento de aguas residuales	132
78	Actividades relacionadas con el empleo	117
29	Fabricación de vehículos de motor	113
30	Fabricación de otro material de transporte	61
11	Fabricación de bebidas	51
18	Artes gráficas	47
63	Servicios de información	39
49	Transporte terrestre y por tubería	34
59	Actividades cine., de vídeo y de programas de televisión	32
60	Actividades de programación y emisión de radio y televisión	30
01	Agricultura y ganadería	28
17	Industria del papel	24
70	Actividades de las sedes centrales y consultoría	20

Fuentes: Datos anuales de la EPA para 2014 y de la Estadística de huelgas, Monografía, datos 2014, tabla HUE-II.1, MEYSS.

3.6. Huelgas por tamaño de empresa

Si bien la estadística no ofrece información específica sobre el tamaño de empresa, sí contempla el número de trabajadores participantes en los diferentes intervalos que figuran en la tabla III.10. Estos datos podrían utilizarse como aproximación a la actividad huelguística de los diferentes tamaños de empresa.

De acuerdo con esta lógica, cabría afirmar que las huelgas se producen tanto en las grandes como en las pequeñas empresas. En las empresas de menos de 10 trabajadores se han celebrado 120 huelgas (el 15% del total) y, en contra de lo que cabría esperar, 34 de ellas tienen lugar en la industria manufacturera. El 50% de las huelgas se han organizado en empresas de 10 a 100 trabajadores (tabla III.10).

En cuanto a las tres huelgas en las que han participado más de 10.000 trabajadores, una de ellas debe corresponder a las movilizaciones del sector agrario en la Comunidad Valenciana a las que se ha hecho referencia en el epígrafe 3.4, y las otras dos se encuadran en el sector de Transporte y almacenamiento. Dentro del Transporte, están incluidos los **ferrocarriles** y **correos**, dos ramas de actividad en las que se han celebrado varias huelgas durante 2014.

Tabla III.10. Huelgas por tamaño de empresa en 2014

Trabajadores participantes	Nº de huelgas	Porcentaje
Total	777	100
Menos de 10 trabajadores	120	15
De 10 a 100 trabajadores	389	50
De 101 a 1000 trabajadores	230	30
De 1001 a 10.000 trabajadores	35	5
Más de 10.000 trabajadores	3	0

Fuente: Estadística de huelgas, Monografía, datos 2014, tabla HUE-I.4, MEYSS.

También es posible aproximarse al tamaño de las empresas mediante dos indicadores: número de trabajadores por huelga y el número de jornadas no trabajadas por participante.

A través del **número de trabajadores por huelga** se obtienen los sectores en los que han participado un mayor número de trabajadores (tabla III.11). En esa clasificación se observan sectores con empresas grandes como es el caso de “actividades postales y de correos” (2.189 trabajadores por huelga), fabricación de vehículos (1.004 participantes por conflicto), extracción de antracita, telecomunicaciones, transporte terrestre o programas de radio y televisión.

En otras ocasiones el número elevado de participantes se debe, probablemente, a que se trata de huelgas sectoriales como es el caso de la “Agricultura” (con 1.794 participantes por conflicto) o los “Servicios de comidas y bebidas”, que ocupan el segundo lugar con una participación media de 1.385 trabajadores por conflicto. En relación a este último sector, en el epígrafe 2.4.3 se han mencionado diferentes conflictos de hostelería vinculados con la negociación de los convenios provinciales y autonómicos.

Si se ordenan las actividades económicas según aquellas en las que el **número de jornadas no trabajadas por participante** ha sido mayor, se obtiene una aproximación a conflictos que se han alargado en el tiempo, aspecto que se comentará más adelante en el apartado 4.1. Pero lo que interesa ahora mismo es analizar el tamaño de las empresas en las que las huelgas han sido más largas.

Para ello se ha de combinar el ratio de jornadas no trabajadas por participante, con el número de trabajadores por huelga y el resto de indicadores que recoge la tabla III.12. En 7 de las 10 primeras posiciones de la tabla III.12, el número medio de trabajadores por huelga es inferior a la centena, lo que lleva a pensar que se trata de empresas de tamaño más reducido que las pertenecientes a las actividades de la tabla III.11.

Tabla III.11. Actividades en las que han participado un mayor número de trabajadores por huelga

CNAE	División de actividad	Trabajadores por huelga
TOTAL NACIONAL		279
53	Actividades postales y de correos	2189
01	Agricultura, ganadería, caza y servicios relacionados con las mismas	1794
56	Servicios de comidas y bebidas	1385
29	Fabricación de vehículos de motor, remolques y semirremolques	1004
05	Extracción de antracita, hulla y lignito	906
82	Actividades administrativas de oficina y otras actividades auxiliares a las empresas	711
30	Fabricación de otro material de transporte	554
61	Telecomunicaciones	483
85	Educación	406
11	Fabricación de bebidas	348
49	Transporte terrestre y por tubería	315
42	Ingeniería civil	235
35	Suministro de energía eléctrica, gas, vapor y aire acondicionado	229
70	Actividades de las sedes centrales; actividades de consultoría de gestión empresarial	208
78	Actividades relacionadas con el empleo	200
86	Actividades sanitarias	200
24	Metalurgia; fabricación de productos de hierro, acero y ferroaleaciones	197
84	Administración Pública y defensa; Seguridad Social obligatoria	192
63	Servicios de información	188
60	Actividades de programación y emisión de radio y televisión	186

Fuente: Estadística de huelgas, Monografía, datos 2014, tabla HUE-II.1, MEYSS.

Algunas de ellas pueden ser también huelgas de grandes empresas en un determinado centro de trabajo. Por ejemplo, en la industria de la alimentación, que ocupa el primer lugar en la tabla III.12 con 43 jornadas perdidas por trabajador, la huelga más destacada fue la mantenida por la planta de **Panrico** en Santa Perpetua (Cataluña) durante 8 meses (ver epígrafe 4.1).

Tabla III.12. Indicadores de huelga y divisiones de actividad, 2014

CNAE	División de actividad	Jornadas por trabajador	Trabajadores por Huelga	Huelgas	Participantes
TOTAL NACIONAL		3	279	777	217.047
10	Industria de la alimentación	43	82	28	2.308
92	Actividades de juegos de azar y apuestas	29	31	3	93
71	Servicios técnicos de arquitectura e ingeniería	27	22	6	130
35	Suministro de ener. eléctrica, gas y a. acon.	21	229	2	458
80	Actividades de seguridad e investigación	19	107	6	644
16	Industria de la madera y del corcho	19	60	5	298
02	Silvicultura y explotación forestal	15	28	2	56
81	Servicios a edificios y actividades de jardinería	14	44	39	1.705
33	Reparación e instalación de maquinaria y equipo	13	40	5	198
46	Comercio al por mayor e intermediarios	13	131	9	1.175
50	Transp. marítimo y por vías navegables interiores	12	96	3	289
27	Fabricación de material y equipo eléctrico	11	66	6	393
31	Fabricación de muebles	11	20	6	122
59	Actividades cinematográficas, de video y de programas de televisión	10	77	12	920
17	Industria del papel	9	155	7	1.084
72	Investigación y desarrollo	8	44	5	220
13	Industria textil	8	102	2	204
20	Industria química	7	112	12	1.340
11	Fabricación de bebidas	7	348	8	2.780
14	Confección de prendas de vestir	7	79	5	396
51	Transporte aéreo	7	72	2	143
88	Actividades de servicios sociales sin alojamiento	6	31	12	374
05	Extracción de antracita, hulla y lignito	6	906	2	1.811
32	Otras industrias manufactureras	5	40	5	200
87	Asistencia en establecimientos residenciales	5	60	17	1.025
38	Recogida, tratamiento y eliminación de residuos	5	72	10	722

Fuente: Estadística de huelgas, Monografía, datos 2014, tabla HUE-II.1, MEYSS.

4. LA DIMENSIÓN TEMPORAL DE LAS HUELGAS

En este apartado se analizan primero algunos datos que ofrece la estadística de huelgas sobre aspectos temporales de las huelgas, para luego centrar la atención en los conflictos que mayor duración han tenido.

La estadística de huelgas informa sobre los siguientes aspectos temporales:

- La evolución del número de huelgas a lo largo del año. El número de huelgas se sitúa en torno a las 90 y 100 huelgas en los siete primeros meses de 2014. En agosto disminuye bruscamente a 40 huelgas, para volver a aumentar en septiembre y alcanzar en el último trimestre los niveles anteriores al mes de agosto.
- La evolución del número de participantes durante 2014. Estos aumentan en febrero y marzo, junio y ligeramente en julio, y en los dos últimos meses del año.
- Los conflictos iniciados y terminados en el año. El 97% de las huelgas en 2014 comenzaron ese año y un 3% constituyen conflictos iniciados con anterioridad. Igualmente la mayoría de las huelgas finaliza en 2014 (el 94%) y el 6% (46 huelgas) siguen vigentes al finalizar el año.
- El número de horas convocadas. El 63% han sido huelgas de toda la jornada y el 36% parciales. Estas últimas han absorbido a un porcentaje importante del total de participantes (el 44%).
- La duración de los conflictos. El 36% dura un día, y el 17%, de 2 a 5 días. Un aspecto destacable se encuentra en que el 42% de las huelgas dura 6 días o más (tabla IV.1).

Tabla IV.1. Días de duración de las huelgas, 2014

Días de duración	Nº de huelgas	Porcentaje
Total	777	100
1 día	278	36
De 2 a 5 días	130	17
De 6 a 10 días	73	9
De 11 a 20 días	92	12
De 21 a 30 días	53	7
Más de 30 días	105	14
No terminada	46	6

Fuente: Estadística de huelgas, Monografía, datos 2014, tabla HUE-I.4, MEYSS.

4.1. Ejemplos de huelgas de mayor duración durante 2014

En este apartado se exponen algunas de las huelgas que más se han prolongado durante 2014.

En el sector de fabricación de bebidas, destacan las huelgas sucedidas en los distintos centros de trabajo de Coca-Cola a lo largo de 2014 contra los despidos previstos. Además, en enero de 2014 los trabajadores de Coca-Cola de la planta de Fuenlabrada iniciaron una huelga indefinida contra el cierre del centro de trabajo y los consiguientes despidos.

En la industria de la alimentación, la fábrica de Panrico en Santa Perpetua (Cataluña) puso fin a ocho meses de huelga en junio de 2014. El conflicto había comenzado en septiembre de 2013 cuando el fondo de capital riesgo propietario de la empresa decidió suspender el pago de las nóminas. Los motivos de la huelga se ampliaron al anunciar la empresa un ERE que contemplaba numerosos despidos.

Los conductores de la antigua Alsa celebraron 35 días de huelga entre marzo y abril de 2014. La huelga fue convocada como protesta por el recorte salarial que proponía la empresa.

En el sector de suministro de energía eléctrica, las plantillas de las centrales nucleares de Ascó y Vandellós anunciaron, entre mayo y junio de 2014, 20 jornadas de huelga para protestar por el bloqueo en la negociación del convenio. También dentro del mismo sector pero con conflictos de menor duración, los empleados de las contratistas de Endesa de Cataluña convocaron dos jornadas de huelga para denunciar las reducciones salariales y el empeoramiento de las condiciones de trabajo.

Varias empresas subcontratistas del sector público han celebrado huelgas largas. En Galicia, los bomberos privados continuaron con la huelga que habían iniciado en septiembre de 2013 para reclamar la homologación de condiciones de trabajo entre todos los parques de bomberos de la comunidad autónoma.

En Euskadi, la plantilla de las ITV de Urnieta e Irún estuvieron 10 meses de huelga para evitar el deterioro en las condiciones pactadas en el convenio.

En Galicia, las limpiadoras de Cleanet, empresa subcontratista del Ministerio de Defensa, mantuvieron 132 días de huelga por el impago de sus salarios.

En el sector de recogida y tratamiento de residuos, los trabajadores de la recogida de basuras de Lugo estuvieron dos meses de huelga entre junio y agosto de 2014. La huelga se originó por demandas salariales a las que luego se añadieron la readmisión de 11 despedidos durante el conflicto y la retirada de las sanciones impuestas a varios operarios.

Los servicios de lavandería de los hospitales dependientes del Servicio Madrileño de Salud sostuvieron una huelga de 42 días para evitar una rebaja salarial del 46%.

Dentro del sector de actividades de jardinería cabe mencionar los 26 días de huelga que mantuvo el personal encargado de los servicios de jardinería y mantenimiento de Madrid Río en protesta por el ERE que afectaba al 55% de sus 231 efectivos.

5. LA DIMENSIÓN TERRITORIAL DE LAS HUELGAS

La estadística de huelgas del Ministerio de Empleo incluye un primer indicador sobre el impacto geográfico de las huelgas denominado **repercusión territorial**. El ministerio ha calculado este dato de la siguiente forma: a cada "provincia se le asignan, además de los resultados de las huelgas cuyo ámbito territorial ha sido dicha provincia, la repercusión que en la misma hayan tenido las huelgas de su comunidad autónoma y nacionales".

De acuerdo con estos datos, la mayor parte de los conflictos en 2014 afectan al ámbito municipal y provincial. Las huelgas que repercuten en provincias de comunidades autónomas diferentes, y que la estadística denomina de ámbito nacional, si bien son pocas en número, implican al 28% de los participantes (tabla V.1).

Tabla V.1. Principales indicadores de huelgas por repercusión territorial, 2014

Ámbito territorial	Nº de huelgas	Porcentaje vertical	Participantes	Porcentaje vertical	Jornadas no trabajadas	Porcentaje vertical
Municipal	307	40	62.407	29	275.572	44
Comarcal	4	1	410	0	846	0
Provincial	387	50	83.259	38	230.540	37
Autonómico	34	4	10.826	5	38.345	6
Nacional	45	6	60.145	28	75.265	12

Fuente: Estadística de huelgas, Monografía, datos 2014, tabla HUE-I.1, MEYSS.

Al desagregar por comunidad autónoma y provincia los datos ponen de manifiesto que las huelgas celebradas en 2014 han tenido repercusión en todas las provincias españolas.

Es posible también conocer los ámbitos en los que se han producido un mayor número de huelgas, participantes y jornadas no trabajadas. En los tres indicadores los primeros puestos son ocupados por cuatro comunidades autónomas (Andalucía, Comunidad de Madrid, Galicia y Euskadi) y una provincia (Barcelona). Dentro de Galicia, destaca el peso de los participantes de Coruña (tabla V.2).

Tabla V.2. Repercusión territorial por comunidad autónoma, 2014

Comunidades autónomas y provincias	Participantes	Porcentaje vertical	Huelgas	Porcentaje vertical	Jornadas no trabajadas	Porcentaje vertical
TOTAL	217.047	100	777	100	620.568	100
CATALUÑA	73.747	34	158	20	271.679	44
Barcelona	69.100	32	137	18	248.759	40
ANDALUCÍA	27.163	13	104	13	52.793	9
GALICIA	24.653	11	106	14	50.688	8
Coruña	21.288	10	71	9	31.603	5
C. MADRID	23.907	11	102	13	84.182	14
C. VALENCIANA	17.747	8	56	7	25.905	4
EUSKADI	15.375	7	192	25	54.655	9
Vizcaya	9.921	5	119	15	37.136	6
ARAGÓN	7.636	4	52	7	12.090	2
CASTILLA Y LEÓN	5.228	2	47	6	7.854	1
ASTURIAS	4.671	2	32	4	17.689	3
C. LA MANCHA	3.386	2	32	4	2.854	0
NAVARRA	2.977	1	52	7	12.269	2
BALEARS (ILLES)	2.749	1	12	2	4.035	1
CANARIAS	2.598	1	43	6	8.799	1
R. DE MURCIA	2.020	1	21	3	9.526	2
EXTREMADURA	1.593	1	19	2	2.520	0
CANTABRIA	961	0	25	3	2.378	0
RIOJA (LA)	358	0	14	2	376	0
Melilla	184	0	5	1	182	0
Ceuta	94	0	2	0	94	0

Fuente: Estadística de huelgas, Monografía, datos 2014, tabla HUE-III.1, MEYSS.

Al poner en relación los participantes en cada comunidad autónoma con el número de asalariados se obtienen las regiones en las que en términos relativos ha habido más participantes en huelgas. Como se observa en la tabla V.3, el primer lugar lo ocupa Galicia, seguida de Cataluña, Euskadi y Aragón.

Tabla V.3. Participantes en huelgas por comunidad autónoma por cada 1.000 personas asalariadas

Comunidad autónoma	Huelguistas por 1.000 asalariados
TOTAL	15
GALICIA	32
CATALUÑA	29
EUSKADI	21
ARAGÓN	18
P. DE ASTURIAS	15
NAVARRA (C. FORAL DE)	14
ANDALUCÍA	13
COMUNITAT VALENCIANA	12
MADRID (COMUNIDAD DE)	10
CASTILLA Y LEÓN	9
Melilla	9
BALEARS (ILLES)	7
EXTREMADURA	6
CANTABRIA	5
CASTILLA-LA MANCHA	5
MURCIA (REGIÓN DE)	5
Ceuta	4
CANARIAS	4
RIOJA (LA)	3

Fuentes: Datos anuales de la EPA para 2014 y Estadística de huelgas, Monografía, datos 2014, tabla HUE-III.1, MEYSS.

Si se combina la repercusión territorial con los cuatros grandes sectores de actividad, se obtiene una mayor información de cómo se distribuyen los participantes y las jornadas no trabajadas.

En el sector agrario, la Comunidad Valenciana agrupa el 97% de los 10.819 participantes que ha habido en todo el Estado y el 83% de las jornadas no trabajadas. El 3% restante de los participantes en el sector agrario se encuentran en otras cuatro comunidades autónomas. En el apartado 3.4 se ha hecho referencia a las huelgas celebradas en el sector agropecuario de Alicante.

En construcción, se han celebrado huelgas en 14 comunidades autónomas en 2014. Destacan las comunidades con costa por su mayor peso entre los 2.624 participantes del sector. Así en Galicia residen el 21% de los huelguistas de la construcción, en Cataluña el 18%, en Andalucía el 11% y en Cantabria el 11%.

En la industria se han producido huelgas en todas las comunidades autónomas. Cataluña agrupa al 61% del total nacional de participantes (56.903) y el 64% de las jornadas no trabajadas. Le siguen con mucha diferencia Galicia (9% de los participantes) y Euskadi (8% de participantes).

En el sector servicios también ha habido huelgas en todas las comunidades autónomas. Las siete huelgas que han tenido lugar en Ceuta y Melilla en 2014 pertenecen a este sector. En cuanto a los territorios con mayor peso en el número de participantes del sector servicios, se aprecia un reparto más homogéneo en un mayor número de comunidades autónomas. De los 146.701 huelguistas del sector servicios, el 26% se sitúa en Cataluña, el 18% en Andalucía, el 14% en Madrid y el 13% en Galicia.

La estadística ofrece un segundo indicador denominado ámbito territorial de la convocatoria, que permite afirmar que en 2014 se han convocado huelgas en todas las comunidades autónomas y en Ceuta y Melilla.

6. OTROS DATOS SOBRE LAS HUELGAS

Otros datos que ofrece la estadística sobre huelgas para 2014 son los siguientes

- Formas de terminación. El 66% de las huelgas concluyen al finalizar el tiempo fijado en la convocatoria y el 26% por decisión de las plantillas una vez comenzada la huelga.
- Resultado. El 72% de las huelgas concluye sin acuerdo y el 27%, con acuerdo.
- Centros de trabajo implicados. Las huelgas que afectan a un solo centro de trabajo suponen la mayoría de las huelgas (el 78%), el 49% de los participantes y el 61% de las horas no trabajadas. Las huelgas en las que está implicado más de un centro de trabajo, si bien son menos en número (el 21% de todas las huelgas) su repercusión en cuanto al número de trabajadores es importante al agrupar al 50% de las personas que van a la huelga en 2014 (tabla VI.1).

Tabla VI.1. Indicadores de huelga por centros de trabajo implicados, 2014

Centros de trabajo implicados	Huelgas	Porcentaje Vertical	Participantes	Porcentaje vertical	Jornadas no trabajadas	Porcentaje vertical
TOTAL	777	100	217.047	100	620.568	100
1 centro	606	78	107.079	49	380.655	61
De 2 a 20 centros	143	18	47.644	22	136.630	22
De 21 a 100 centros	25	3	42.149	19	65.280	11
Más de 100 centros	3	0	20.175	9	38.003	6

Fuente: Estadística de huelgas, Monografía, datos 2014, tabla HUE-I.4, MEYSS.

- Organizaciones convocantes. La estadística oficial ofrece datos porcentuales sobre las organizaciones convocantes que en cada huelga pueden ser hasta cuatro, razón por la cual los totales verticales de la tabla VI.2 suman más de 100.

De acuerdo con esas cifras, el 51% de las huelgas son convocadas por los delegados y miembros de comité de empresa. UGT y CCOO aparecen también como organizaciones convocantes en el 26% de las huelgas (tabla VI.2). Si se tiene en cuenta que, según los datos de elecciones

sindicales en 2014, el 72% de los delegados y miembros de comité de empresa se presenta a través de CCOO (37%) y UGT (35%), se puede afirmar que las grandes confederaciones desempeñan un papel destacado en las convocatorias de huelga.

Tabla VI.2. Organizaciones convocantes (en porcentaje), 2014

Convocantes	Huelgas	Participantes	Jornadas no trabajadas
Grupo de trabajadores	5	2	2
Delegados o Comité de empresa	51	32	44
UGT	13	26	26
CC.OO.	13	27	27
ELA-STV	5	3	4
CIG	4	2	2
USO	2	3	2
CGT	6	21	15
Otros sindicatos	14	36	22
Otros convocantes	0	0	0
No consta	0	0	0

Fuente: Estadística de huelgas, Monografía, datos 2014, tabla HUE-I.3, MEYSS.

CONCLUSIONES

De acuerdo con los datos oficiales, la actividad huelguística en España durante 2014 ha sido menor que en 2013. En 2014 cerca de un tercio de las huelgas están vinculadas con la negociación colectiva. Algo más de la mitad de los conflictos se han debido a motivos diferentes al proceso de negociación colectiva, pero se desconoce cuáles son las razones concretas porque la estadística desde 2014 ya no ofrece esta información. Pero por los datos publicados se sabe que en los cinco años anteriores, de 2009 a 2013, las causas más habituales de las huelgas consistían en dos aspectos asociados a la delicada situación económica del país: el impago de salarios y los expedientes de regulación de empleo.

Por ámbito institucional, el sector privado engloba al 66% del total de personas que han secundado una huelga durante 2014, y el sector público, al 31%. Al ampliar el análisis una década se aprecia que el sector privado suele tener un mayor número de participantes, con la excepción del año 2012, fecha en la que el sector público superó al privado en cuanto a número de participantes. Este mayor peso de las plantillas del sector público en las huelgas de 2012 probablemente esté relacionado con los recortes que el gobierno del PP anunció en ese año.

No obstante, el peso de cada ámbito institucional en el número de participantes ha de ser analizado con cautela dado que la estadística excluye de forma sistemática las huelgas generales de ámbito

estatal. Además, en los años 2010, 2012 y 2013 la estadística de huelgas tampoco ha registrado algunas huelgas celebradas en la enseñanza y en otras partes de la administración pública.

Por otro lado, algunos de los conflictos más mediáticos de 2014 aunque se han producido en el sector privado, corresponden a empresas subcontratistas del sector público. Con frecuencia los problemas que motivan la huelga están relacionados con las condiciones económicas que impone el sector público a las contratadas. Este es el caso de las huelgas de los servicios de mantenimiento y jardinería de Madrid-Río, la recogida de basuras de Alicante o los servicios de limpieza del astillero de Navantia en Ferrol, entre otras.

Por sector de actividad, se han celebrado huelgas en los cuatro grandes sectores. En números absolutos los servicios agrupan a la mayoría de los huelguistas (68%), aspecto congruente con el peso de este sector en el conjunto del empleo asalariado. Pero en términos relativos, es decir, al tener en cuenta el número de huelguistas por cada 1.000 trabajadores, la industria tiene un mayor peso (27 de cada 1.000 trabajadores de la industria han secundado una huelga durante 2014 frente a 13 del sector servicios). Otros sectores como la agricultura presentan datos muy volátiles o excepcionales en 2014 debido posiblemente a las movilizaciones del sector agropecuario de Alicante.

Al descender a las 99 divisiones de actividad que recoge la estadística, en 2014 se han celebrado huelgas en 89 de ellas (ver tabla del anexo). Los datos permiten establecer diferentes ordenaciones de esas actividades. Por ejemplo, las divisiones que más trabajadores han aportado al total de participantes han sido actividades postales, actividades auxiliares a las empresas, fabricación de vehículos, telecomunicaciones y transporte terrestre.

En cuanto a la dimensión temporal de las huelgas, un 44% de los participantes ha secundado una huelga de carácter parcial, y el resto, de toda la jornada. Un dato llamativo consiste en que el 42% de las huelgas ha durado 6 días o más. Se han revisado algunas de las huelgas de mayor duración durante 2014 (Panrico, Coca-Cola, Madrid-Río, los conductores de la antigua Alsa, las limpiadoras de Cleanet en Galicia o la recogida de basura de Lugo).

Por ámbito territorial, durante 2014 se han convocado huelgas en todas las comunidades autónomas así como en Ceuta y Melilla. En los tres indicadores de la estadística (número de huelgas, volumen de participantes y jornadas no trabajadas) las primeras posiciones son ocupadas por Cataluña (sobre todo Barcelona), Andalucía, Comunidad de Madrid, Galicia y Euskadi.

ANEXO. Indicadores de huelga por división de actividad 2014

DIVISIONES DE ACTIVIDAD		Trabajadores por Huelga	Jornadas no trabajadas por trabajador	Participantes por 1000 asalariados
TOTAL NACIONAL		279	3	15
01	Agricultura, ganadería, caza y servicios relacionados con las mismas	1.794	1	28
02	Silvicultura y explotación forestal	28	15	3
03	Pesca y acuicultura			
05	Extracción de antracita, hulla y lignito	906	6	377
06	Extracción de crudo de petróleo y gas natural			
07	Extracción de minerales metálicos	15	4	3
08	Otras industrias extractivas			
09	Activid. apoyo industrias extractivas			
10	Industria de la alimentación	82	43	6
11	Fabricación de bebidas	348	7	51
12	Industria del tabaco			
13	Industria textil	102	8	6
14	Confección de prendas de vestir	79	7	11
15	Industria del cuero y del calzado	99	0	5
16	Industria de la madera y del corcho, excepto muebles; cestería y espartería	60	19	7
17	Industria del papel	155	9	24
18	Artes gráficas y reproducción de soportes grabados: impresión, encuadernación	144	1	47
19	Coquerías y refino de petróleo			
20	Industria química	112	7	12
21	Fabricación de productos farmacéuticos			
22	Fabricación de productos de caucho y plásticos	56	3	3
23	Fabricación de otros productos minerales no metálicos	129	1	17
24	Metalurgia; fabricación de productos de hierro, acero y ferroaleaciones	197	2	132
25	Fabricación de productos metálicos, excepto maquinaria y equipo	55	4	8
26	Fabricación de productos informáticos, electrónicos y ópticos	94	2	11
27	Fabricación de material y equipo eléctrico	66	11	6
28	Fabricación de maquinaria y equipo n.c.o.p.	85	3	11
29	Fabricación de vehículos de motor, remolques y semirremolques	1.004	3	113
30	Fabricación de otro material de transporte	554	3	61
31	Fabricación de muebles	20	11	2
32	Otras industrias manufactureras	40	5	7

Indicadores de huelga por división de actividad 2014 (continuación)

DIVISIONES DE ACTIVIDAD		Trabajadores por Huelga	Jornadas no trabajadas por trabajador	Participantes por 1000 asalariados
TOTAL NACIONAL		279	3	15
33	Reparación e instalación de maquinaria y equipo	40	13	3
35	Suministro de energía eléctrica, gas, vapor y aire acondicionado	229	21	5
36	Captación, depuración y distribución de agua			
37	Recogida y tratamiento de aguas residuales	36	2	132
38	Recogida, tratamiento y eliminación de residuos; valorización	72	5	13
39	Actividades de descontaminación y otros servicios de gestión de residuos	27	4	7
41	Construcción de edificios	53	2	1
42	Ingeniería civil	235	1	2
43	Actividades de construcción especializada	99	4	6
45	Venta y reparación de vehículos de motor y motocicletas	40	3	1
46	Comercio al por mayor e intermediarios del comercio	131	13	2
47	Comercio al por menor, excepto de vehículos de motor y motocicletas	64	3	1
49	Transporte terrestre y por tubería	315	2	34
50	Transporte marítimo y por vías navegables interiores	96	12	16
51	Transporte aéreo	72	7	3
52	Almacenamiento y actividades anexas al transporte	106	3	10
53	Actividades postales y de correos	2.189	1	455
55	Servicios de alojamiento	66	3	6
56	Servicios de comidas y bebidas	1.385	3	13
58	Edición	27	3	3
59	Actividades cinematográficas, de vídeo y de programas de televisión	77	10	32
60	Actividades de programación y emisión de radio y televisión	186	4	30
61	Telecomunicaciones	483	2	154
62	Programación, consultoría y otras actividades relacionadas con la informática	100	2	4
63	Servicios de información	188	0	39
64	Servicios financieros, excepto seguros y fondos de pensiones	161	4	1
65	Seguros, reaseguros y fondos de pensiones, excepto Seguridad Social obligatoria	135	1	1
66	Actividades auxiliares a los servicios financieros y a los seguros	74	3	4
68	Actividades inmobiliarias	46	1	2
69	Actividades jurídicas y de contabilidad	16	2	0

Indicadores de huelga por división de actividad 2014 (continuación)

DIVISIONES DE ACTIVIDAD		Trabajadores por Huelga	Jornadas no trabajadas por trabajador	Participantes por 1000 asalariados
TOTAL NACIONAL		279	3	15
70	Actividades de las sedes centrales; actividades de consultoría de gestión empresarial	208	1	20
71	Servicios técnicos de arquitectura e ingeniería; ensayos y análisis técnicos	22	27	1
72	Investigación y desarrollo	44	8	4
73	Publicidad y estudios de mercado	160	1	17
74	Otras actividades profesionales, científicas y técnicas	10	5	1
75	Actividades veterinarias			
77	Actividades de alquiler			
78	Actividades relacionadas con el empleo	200	1	117
79	Actividades de agencias de viajes, operadores turísticos, servicios de reservas y actividades relacionadas con los mismos			
80	Actividades de seguridad e investigación	107	19	5
81	Servicios a edificios y actividades de jardinería	44	14	3
82	Actividades administrativas de oficina y otras actividades auxiliares a las empresas	711	1	350
84	Administración Pública y defensa; Seguridad Social obligatoria	192	2	4
85	Educación	406	2	3
86	Actividades sanitarias	200	3	4
87	Asistencia en establecimientos residenciales	60	5	4
88	Actividades de servicios sociales sin alojamiento	31	6	2
90	Actividades de creación, artísticas y espectáculos	31	1	6
91	Actividades de bibliotecas, archivos, museos y otras actividades culturales			
92	Actividades de juegos de azar y apuestas	31	29	2
93	Actividades deportivas, recreativas y de entretenimiento	60	2	5
94	Actividades asociativas	11	1	0
95	Reparación de ordenadores, efectos personales y artículos de uso doméstico			
96	Otros servicios personales	72	1	2
97	Actividades de los hogares como empleadores de personal doméstico			
98	Actividades de los hogares como productores de bienes y servicios para uso propio			
99	Actividades de organizaciones y organismos extraterritoriales			

Fuentes: Datos anuales de la EPA para 2014 y de la estadística de huelgas, Monografía, datos 2014, tabla HUE-II.1, MEYSS.